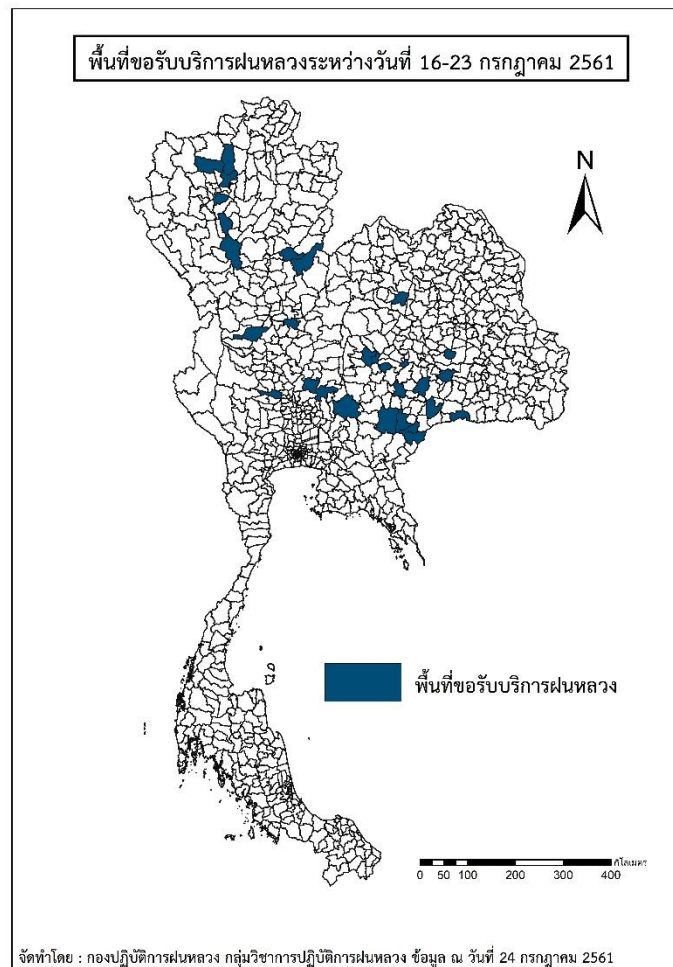




รายงานสถานการณ์ภัยแล้งและภัยพิบัติ ฉบับที่ 144
ประจำวันที่ 24 กรกฎาคม 2561
และผลการปฏิบัติการฝนหลวงประจำวันที่ 23 กรกฎาคม 2561
กลุ่มวิชาการปฏิบัติการฝนหลวง กองปฏิบัติการฝนหลวงกรมฝนหลวงและการบินเกษตร
royalrainmaking_academic@hotmail.com

๑ พื้นที่ขอรับบริการฝนหลวง (ระหว่างวันที่ 16 - 23 กรกฎาคม 2561)

ภาค	รายชื่อจังหวัด (อำเภอ) ที่มีผู้ขอรับบริการ	จำนวนผู้ขอรับบริการ (ราย)
เหนือ	เชียงใหม่(ดอยสะเก็ด แม่แตงพร้าว), พิชณุโลก(ชาติตระการ), ลำปาง(เถิน เสริมงาม), ลำพูน(เมืองลำพูน), อุตรดิตถ์(ทองแสนขัน), กำแพงเพชร(ขามเฒ่าลักษ์บุรี), พิจิตร(ตะพานหิน)	12
กลาง	ลพบุรี(โคกสำโรง พัฒนานิคม), สุพรรณบุรี(เดิมบางนางบวช)	3
ตะวันออกเฉียงเหนือ	นครราชสีมา(ขามสะแกแสง ครบุรี ปากช่อง เสิงสาง โนนแดง จักราช), บุรีรัมย์(โนนดินแดง ประโคนชัย ลำปลายมาศ สตึก), สุรินทร์(กาบเชิง), ร้อยเอ็ด(ปทุมรัตต์), ขอนแก่น(ภูเวียง), ชัยภูมิ(จัตุรัส เนินสง่า)	20
ตะวันออก	สระแก้ว(ตาพระยา)	2
ใต้	ไม่มีการขอรับบริการ	0
รวม	16 จังหวัด (29 อำเภอ)	37



๑ สถานการณ์ปริมาณน้ำเก็บกักในอ่างเก็บน้ำที่สำคัญ

	ความจุของอ่างที่ รนก. ¹ (ล้าน ลบ.ม.)	ปริมาณน้ำในอ่างฯ (%)				ปริมาณน้ำไหลลงอ่างฯ (ล้าน ลบ.ม.)	ปริมาณน้ำระบาย (ล้าน ลบ.ม.)	ระดับน้ำ
		20 ก.ค.	21 ก.ค.	22 ก.ค.	23 ก.ค.	23 ก.ค.	23 ก.ค.	
ภาคเหนือ						173.89	24.02	
- ภูมิพล(ตาก)	13,462	54	54	54	55	57.48	10.00	-
- สิริกิติ์(อุดรดิตถ์)	9,510	55	55	56	57	100.00	10.00	-
- แม่จันทา(เชียงใหม่)	265	46	46	46	46	0.99	0.37	ต่ำกว่า 50%
- แม่กวางฯ(เชียงใหม่)	263	27	27	27	28	0.74	0.22	ต่ำกว่า 30%
- กิวลม(ลำปาง)	106	42	43	43	44	2.35	1.99	ต่ำกว่า 50%
- กิวคองมา(ลำปาง)	170	54	54	55	55	1.23	0.14	-
- แควน้อยฯ(พิษณุโลก)	939	16	17	18	19	11.10	1.30	ต่ำกว่า 20%
- แม่มอก(ลำปาง)	110	40	40	39	39	1.09	1.49	ต่ำกว่า 40%
ภาคตะวันออกเฉียงเหนือ						46.40	29.66	
- ห้วยหลวง(อุดรธานี)	135	46	47	47	47	0.43	0.22	ต่ำกว่า 50%
- น้ำอูน(สกลนคร)	520	75	76	77	77	2.38	1.35	-
- น้ำพุง(สกลนคร)	166	34	34	34	34	0.59	0.64	ต่ำกว่า 40%
- จุฬาราม(ชัยภูมิ)	164	65	66	66	66	0.87	1.01	-
- อุบลรัตน์(ขอนแก่น)	2,431	31	32	32	32	16.83	10.11	ต่ำกว่า 40%
- ลำปาว(กาฬสินธุ์)	1,980	47	47	48	48	14.48	4.98	ต่ำกว่า 50%
- ลำตะคอง(นครราชสีมา)	314	65	66	66	66	0.96	0.26	-
- ลำพระเพลิง(นครราชสีมา)	110	56	55	54	53	0.00	1.21	-
- มูลบย(นครราชสีมา)	141	50	50	49	49	0.21	0.39	ต่ำกว่า 50%
- ลำแซะ(นครราชสีมา)	275	45	45	45	45	0.55	0.68	ต่ำกว่า 50%
- ลำน้ำรอง(บุรีรัมย์)	121	47	46	45	45	0.00	0.48	ต่ำกว่า 50%
- สิรินคร(อุบลราชธานี)	1,966	51	52	52	52	9.00	8.33	-
- ลำปลายมาศ(นครราชสีมา)	98	67	67	67	67	0.10	0.00	-
ภาคกลาง						203.90	38.81	
- ป่าสักฯ(ลพบุรี)	960	23	25	27	29	27.19	8.71	ต่ำกว่า 30%
- ทับเสลา(อุทัยธานี)	160	48	48	48	48	0.00	0.00	ต่ำกว่า 50%
- กระเสียว(สุพรรณบุรี)	240	65	64	64	64	0.07	0.20	-
- ศรีนครินทร์(กาญจนบุรี)	17,745	83	83	83	83	61.76	7.02	-
- วิชาलगกรม(กาญจนบุรี)	8,860	66	68	69	70	114.88	22.88	-
ภาคตะวันออก						7.71	3.10	
- ชุนด่านฯ(นครนายก)	224	46	48	50	51	4.07	0.43	-
- คลองสี่ด(ฉะเชิงเทรา)	420	50	50	50	49	0.18	0.75	ต่ำกว่า 50%
- บางพระ(ชลบุรี)	117	57	57	57	56	0.00	0.31	-
- หนองปลาไหล(ระยอง)	164	70	70	70	70	0.26	0.11	-
- ประแสร์(ระยอง)	295	69	68	68	67	0.00	1.50	-
- นฤปดินทรจินดา(ปราจีนบุรี)	295	27	28	28	29	1.28	0.00	ต่ำกว่า 30%
- พระปรัง(สระแก้ว)	97	51	51	51	53	0.62	0.00	-
- ดอกกราย(ระยอง)	71	72	72	72	71	0.22	0.00	-
- คลองพระพุทธ(จันทบุรี)	70	79	80	81	81	1.08	0.00	-
- คลองหลวง รัชชโลทร(ชลบุรี)	98	40	39	39	39	0.37	0.44	-
- ห้วยยาง (สระแก้ว)	60	18	18	39	18	0.01	0.00	ต่ำกว่า 20%
ภาคใต้						35.18	22.52	
- แก่งกระเจาน(เพชรบุรี)	710	82	84	86	86	11.16	6.52	-
- ปราณบุรี(ประจวบคีรีขันธ์)	347	81	83	84	85	4.30	4.98	-
- รัชชประภา(สุราษฎร์ธานี)	5,639	76	76	76	77	17.71	4.99	-
- บางกลาง(ยะลา)	1,454	62	62	62	62	2.01	6.03	-

¹รณก. = ระดับน้ำเก็บกัก, ที่มา: กรมชลประทาน

การพยากรณ์อากาศและสภาพอากาศประจำวัน

๑ ลักษณะอากาศทั่วไปและการพยากรณ์อากาศ ประจำวันที่ 24 กรกฎาคม 2561 (เวลา 06.00 น.)

ลักษณะอากาศทั่วไป

พยากรณ์อากาศ 24 ชั่วโมงข้างหน้า บริเวณภาคเหนือและภาคตะวันออกเฉียงเหนือ ยังคงมีฝนตกชุกหนาแน่นและมีฝนตกหนักบางแห่ง สำหรับภาคกลาง ภาคใต้ รวมทั้งกรุงเทพมหานครและปริมณฑลมีปริมาณฝนลดลงในระยะนี้ ขอให้ประชาชนบริเวณภาคเหนือและภาคตะวันออกเฉียงเหนือระวังผลกระทบจากฝนตกหนักและฝนตกสะสมที่ทำให้เกิดน้ำท่วมฉับพลันและน้ำป่าไหลหลากไว้ด้วย สำหรับคลื่นลมบริเวณทะเลอันดามันตอนบนมีคลื่นสูงประมาณ 2 เมตร บริเวณที่มีฝนฟ้าคะนองคลื่นสูงมากกว่า 2 เมตร ขอให้ชาวเรือเดินเรือด้วยความระมัดระวัง

ลักษณะสำคัญทางอุตุนิยมวิทยา พายุดีเปรสชันบริเวณทะเลจีนตอนใต้ตอนบน พายุนี้นำกำลังเคลื่อนตัวทางทิศเหนือ ด้วยความเร็ว 12 กิโลเมตรต่อชั่วโมง มีความเร็วลมสูงสุดใกล้ศูนย์กลางประมาณ 55 กิโลเมตรต่อชั่วโมง ได้เคลื่อนผ่านบริเวณทะเลจีนตอนใต้ตอนบน และคาดว่าจะอ่อนกำลังลงเป็นหย่อมความกดอากาศต่ำเข้าปกคลุมประเทศจีนตอนใต้ในวันที่ 24 กรกฎาคม 2561 ส่งผลกระทบทำให้ภาคตะวันออกเฉียงเหนือ และภาคเหนือยังคงมีฝนตกชุกหนาแน่นและมีฝนตกหนักบางแห่ง สำหรับมรสุมตะวันตกเฉียงใต้ที่พัดปกคลุมทะเลอันดามันภาคใต้ และอ่าวไทยมีกำลังอ่อนลง ทำให้ภาคใต้มีฝนลดลง ส่วนคลื่นลมบริเวณทะเลอันดามันตอนบน มีกำลังปานกลาง

ภาคเหนือ	มีเมฆมาก กับมีฝนฟ้าคะนอง ร้อยละ 60 ของพื้นที่ ส่วนมากบริเวณจังหวัดแม่ฮ่องสอน เชียงใหม่ เชียงราย ลำพูน ลำปาง พะเยา แพร่ น่าน ตาก สุโขทัย พิษณุโลก กำแพงเพชร พิจิตร และเพชรบูรณ์ อุณหภูมิต่ำสุด 23-26 องศาเซลเซียส อุณหภูมิสูงสุด 29-33 องศาเซลเซียส ลมตะวันตกเฉียงใต้ ความเร็ว 15-30 กม./ชม.
ภาคกลาง	มีเมฆเป็นส่วนมาก กับมีฝนฟ้าคะนอง ร้อยละ 40 ของพื้นที่ ส่วนมากบริเวณจังหวัดราชบุรี กาญจนบุรี สุพรรณบุรี อุทัยธานี ชัยนาท และนครสวรรค์ อุณหภูมิต่ำสุด 24-26 องศาเซลเซียส อุณหภูมิสูงสุด 33-34 องศาเซลเซียส ลมตะวันตกเฉียงใต้ ความเร็ว 15-30 กม./ชม.
ภาคตะวันออกเฉียงเหนือ	มีเมฆมาก กับมีฝนฟ้าคะนอง ร้อยละ 60 ของพื้นที่ และมีฝนตกหนักบางแห่ง บริเวณจังหวัดอุดรธานี หนองคาย บึงกาฬ สกลนคร และนครพนม อุณหภูมิต่ำสุด 24-26 องศาเซลเซียส อุณหภูมิสูงสุด 30-33 องศาเซลเซียส ลมตะวันตกเฉียงใต้ ความเร็ว 15-30 กม./ชม.
ภาคตะวันออก	มีเมฆเป็นส่วนมาก กับมีฝนฟ้าคะนอง ร้อยละ 40 ของพื้นที่ ส่วนมากบริเวณจังหวัดฉะเชิงเทรา ปราจีนบุรี สระแก้ว จันทบุรี และตราด อุณหภูมิต่ำสุด 26-28 องศาเซลเซียส อุณหภูมิสูงสุด 31-34 องศาเซลเซียส ลมตะวันตกเฉียงใต้ ความเร็ว 15-35 กม./ชม. ทะเลมีคลื่นสูง 1-2 เมตร บริเวณที่มีฝนฟ้าคะนองคลื่นสูงประมาณ 2 เมตร
ภาคใต้ฝั่งตะวันออก	มีเมฆเป็นส่วนมาก กับมีฝนฟ้าคะนอง ร้อยละ 20 ของพื้นที่ ส่วนมากบริเวณจังหวัดประจวบคีรีขันธ์ ชุมพร และสุราษฎร์ธานี อุณหภูมิต่ำสุด 22-26 องศาเซลเซียส อุณหภูมิสูงสุด 33-36 องศาเซลเซียส ตั้งแต่จังหวัดนครศรีธรรมราชขึ้นมา ลมตะวันตกเฉียงใต้ ความเร็ว 15-35 กม./ชม. ทะเลมีคลื่นสูง 1-2 เมตร ห่างฝั่งคลื่นสูงประมาณ 2 เมตร ตั้งแต่จังหวัดสงขลาลงไป ลมตะวันตกเฉียงใต้ ความเร็ว 15-30 กม./ชม. ทะเลมีคลื่นสูงประมาณ 1 เมตร บริเวณที่มีฝนฟ้าคะนองคลื่นสูง 1-2 เมตร
ภาคใต้ฝั่งตะวันตก	มีเมฆเป็นส่วนมาก กับมีฝนฟ้าคะนอง ร้อยละ 30 ของพื้นที่ ส่วนมากบริเวณจังหวัดระนอง พังงา และภูเก็ต อุณหภูมิต่ำสุด 23-26 องศาเซลเซียส อุณหภูมิสูงสุด 31-34 องศาเซลเซียส ตั้งแต่จังหวัดภูเก็ตขึ้นมา: ลมตะวันตกเฉียงใต้ ความเร็ว 20-35 กม./ชม. ทะเลมีคลื่นสูงประมาณ 2 เมตร บริเวณที่มีฝนฟ้าคะนองคลื่นสูงมากกว่า 2 เมตร ตั้งแต่จังหวัดกระบี่ลงไป: ลมตะวันตกเฉียงใต้ ความเร็ว 15-35 กม./ชม. ทะเลมีคลื่นสูง 1-2 เมตร บริเวณที่มีฝนฟ้าคะนองคลื่นสูงประมาณ 2 เมตร
กรุงเทพมหานครและปริมณฑล	มีเมฆเป็นส่วนมาก กับมีฝนฟ้าคะนอง ร้อยละ 60 ของพื้นที่ ส่วนมากในช่วงบ่ายและค่ำ อุณหภูมิสูงสุด 27-28 องศาเซลเซียส อุณหภูมิสูงสุด 33-35 องศาเซลเซียส ลมตะวันตกเฉียงใต้ ความเร็ว 15-30 กม./ชม.

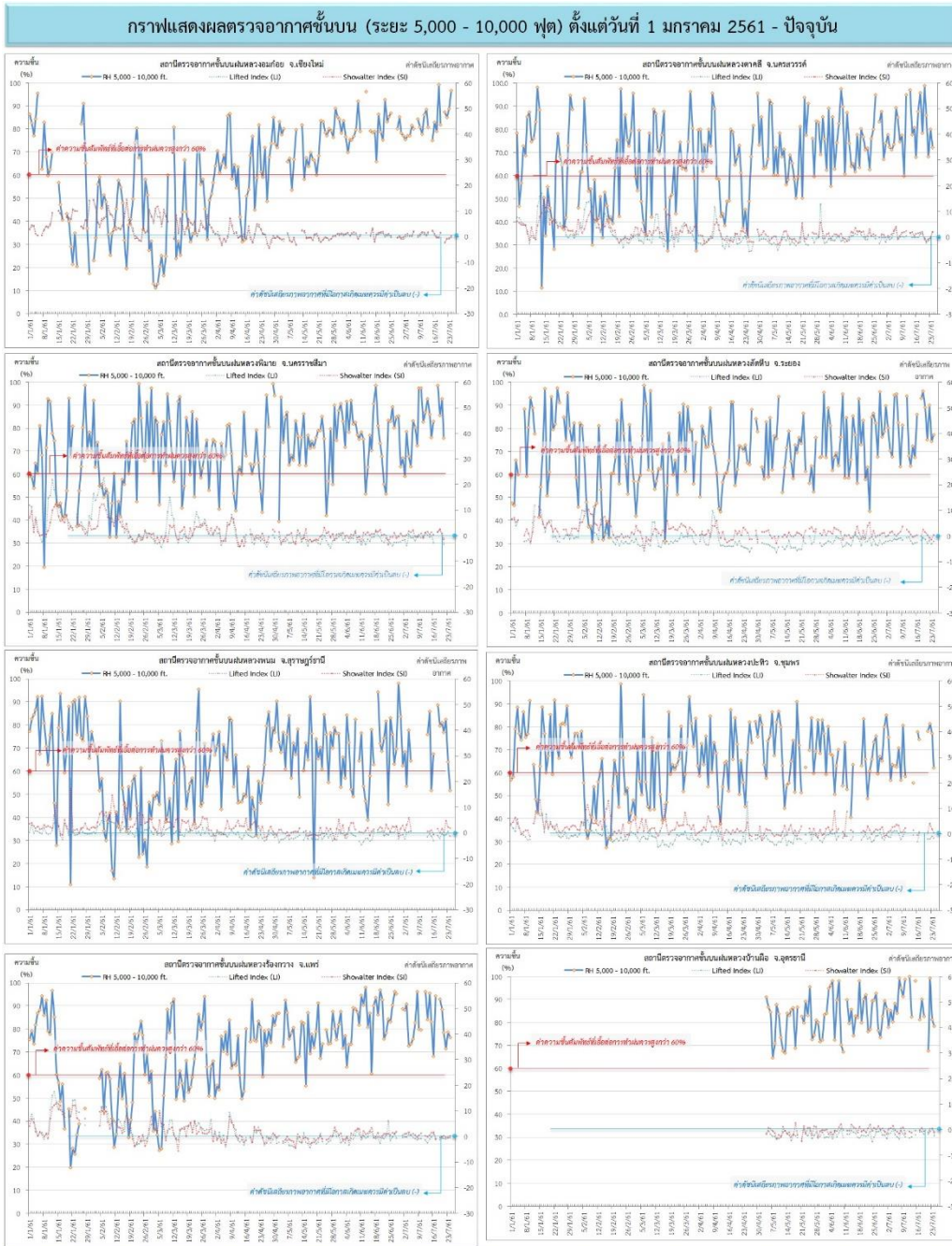
ที่มา: กรมอุตุนิยมวิทยา

๑ ข้อมูลความชื้นจากการตรวจอากาศชั้นบน (Sounding) ระยะความสูง 5,000 - 10,000 ฟุต

ภาค	สถานีตรวจอากาศ	ความชื้นสัมพัทธ์ (%)					เสถียรภาพอากาศ
		20 ก.ค.	21 ก.ค.	22 ก.ค.	23 ก.ค.	24 ก.ค.	
ภาคเหนือ	สถานีเรดาร์ฝนหลวงมก๋อย	n/a	88	85	89	97	เสถียรภาพ
	สถานีตรวจอากาศเคลื่อนที่ร้องกวาง	89	79	72	79	77	เสถียรภาพ
ภาคกลาง	สถานีเรดาร์ฝนหลวงตาคี	99	86	68	80	72	เสถียรภาพ
ภาคตะวันออกเฉียงเหนือ	สถานีเรดาร์ฝนหลวงพิมาย	93	76	n/a	n/a	n/a	ไม่ตรวจอากาศ
	สถานีตรวจอากาศเคลื่อนที่บ้านฝือ	n/a	68	100	82	79	ไม่เสถียรภาพ
ภาคตะวันออก	สถานีเรดาร์ฝนหลวงสัดหีบ	90	76	90	75	78	เสถียรภาพ
ภาคใต้	สถานีเรดาร์ฝนหลวงพนม	81	77	83	64	52	เสถียรภาพ
	สถานีตรวจอากาศเคลื่อนที่ปะทิว	n/a	78	82	78	63	เสถียรภาพ

หมายเหตุ : สภาพอากาศมีเสถียรภาพ(Stable) หมายถึงสภาพอากาศที่มีโอกาสน้อยหรือไม่มีโอกาสในการเกิดเมฆในแนวตั้งเพื่อพัฒนาตัวกลายเป็นกลุ่มฝน
สภาพอากาศไม่มีเสถียรภาพ(Unstable) หมายถึงสภาพอากาศที่มีโอกาสเกิดเมฆในแนวตั้งและพัฒนาตัวเป็นกลุ่มฝนได้

กราฟแสดงแนวโน้มความชื้นอากาศชั้นบนและดัชนีเสถียรภาพอากาศ (ระหว่างวันที่ 1 มกราคม - 24 กรกฎาคม 2561)



หมายเหตุ
 - ระยะความสูง 5,000-10,000 ฟุต เป็นระดับเพดานบินในการปฏิบัติการฝนหลวง (ระดับฐานเมฆ)
 - ความชื้นสัมพัทธ์ที่เอื้อต่อการปฏิบัติการฝนหลวงควรมีค่าสูงกว่าร้อยละ 60 ขึ้นไป
 - ดัชนีเสถียรภาพของอากาศที่มีโอกาสเกิดเมฆรวมมีค่าเป็นลบ (-) - LI: Lifted Index คือค่าดัชนีเสถียรภาพที่อากาศระดับต่ำ
 - St: Showalter Index คือค่าดัชนีเสถียรภาพที่อากาศระดับกลาง

การปฏิบัติการฝนหลวงประจำวัน

๑ สรุปผลปฏิบัติการฝนหลวงประจำวัน ที่ 23 กรกฎาคม 2561

ภาค/หน่วยฯ	หน่วยปฏิบัติการ (หน่วย)	เครื่องบิน ฝล./ทอ. (ลำ)	จำนวนเที่ยวบิน (เที่ยว)	จำนวนชั่วโมงบิน (ชั่วโมง)	ปริมาณการใช้สารฝนหลวง (ตัน/นัด)	จังหวัดที่มีการรายงานฝนตก (จำนวนจังหวัด/อ่างเก็บน้ำเป้าหมาย)
เหนือ	2	6/-	0	0:00	0.00/-	-/-
- เชียงใหม่	1	2/-	0	0:00	0.00/-	ไม่ปฏิบัติการฝนหลวง เนื่องจากท้องฟ้าปิดและมีฝนตกบริเวณสนามบิน และติดตามสถานการณ์น้ำเพื่อหลีกเลี่ยงพื้นที่ได้รับผลกระทบ
- พิษณุโลก	1	4/-	0	0:00	0.00/-	ไม่ปฏิบัติการฝนหลวง เนื่องจากลมในระดับปฏิบัติการมีกำลังแรง เมฆในพื้นที่เป้าหมายพัฒนาตัวได้เล็กน้อยและสลายตัวเร็ว
กลาง	2	4/1	2	3:20	2.00/-	2/-
- กาญจนบุรี	1	2/-	0	0:00	0.00/-	ไม่ปฏิบัติการฝนหลวง เนื่องจากมีเมฆชั้นกลางชั้นสูงปกคลุมเป็นส่วนใหญ่ และลมชั้นบนมีกำลังแรง ส่งผลให้กลุ่มเมฆในพื้นที่เป้าหมายไม่พัฒนาตัว
- ลพบุรี	1	2/1	2	3:20	2.00/-	มีฝนตกเล็กน้อย บริเวณพื้นที่การเกษตร จ.ลพบุรี (เมืองลพบุรี ท่าหลวง พัฒนานิคม) จ.สระบุรี (แก่งคอย มวกเหล็ก วังม่วง)
ตะวันออกเฉียงเหนือ	4	11/3	16	24:10	12.90/-	6/-
- ขอนแก่น	1	3/-	6	7:50	4.20/-	มีฝนตกเล็กน้อย บริเวณพื้นที่การเกษตร จ.ขอนแก่น (มัญจาคีรี ชนบท โนนศิลา)
- นครราชสีมา	1	5/2	3	7:45	2.10/-	มีฝนตกเล็กน้อย บริเวณพื้นที่การเกษตร จ.ชัยภูมิ (จัตุรัส เนินสง่า) จ.นครราชสีมา (เทพารักษ์ ด่านขุนทด พระทองคำ โนนไทย ขามสะแกแสง)
- อุบลราชธานี	1	-/1	1	1:15	2.00/-	มีฝนตกเล็กน้อยถึงปานกลาง บริเวณพื้นที่การเกษตร จ.ศรีสะเกษ (กันทรารมย์ โนนคูณ) จ.อุบลราชธานี (สำโรง นาเยี่ย พุ่งศรีอุดม)
- สุรินทร์	1	3/-	6	7:20	4.60/-	มีฝนตกเล็กน้อย บริเวณพื้นที่การเกษตร จ.สุรินทร์(เมืองสุรินทร์ ลำดวน ศรีขรุขริ ศรีณรงค์ พนมดงรัก กาบเชิง สังขะ)
รวม	8	21/4	18	27:30	14.90/-	8/-

๑ สรุปผลรวมปฏิบัติการตั้งแต่เริ่มตั้งหน่วยปฏิบัติการฝนหลวง (1 มีนาคม - 23 กรกฎาคม 2561)

ตั้งแต่เริ่มตั้งหน่วยปฏิบัติการฝนหลวง เมื่อวันที่ 1 มีนาคม - 23 กรกฎาคม 2561 มีการขึ้นปฏิบัติการฝนหลวง จำนวน 132 วัน มีวันฝนตกจากการปฏิบัติการฝนหลวงคิดเป็นร้อยละ 95.45 ขึ้นปฏิบัติการจำนวน 2,171 เที่ยวบิน (3,265:44 ชั่วโมงบิน) ปริมาณการใช้สารฝนหลวง 1,760.05 ตัน พลูซิลเวอร์ไอโอไดด์สำหรับภารกิจปฏิบัติการฝนหลวง จำนวน 1,841 นิต จังหวัดที่มีรายงานฝนตกรวม 58 จังหวัด

ภาค - ศูนย์/หน่วยปฏิบัติการฯ	ขึ้นบิน (วัน)	ฝนตก (วัน)	จำนวน เที่ยวบิน (เที่ยว)	จำนวน ชั่วโมงบิน (ชั่วโมง)	ปริมาณ สารฝนหลวง (ตัน/AgI, CaCl ₂ นิต (ทำฝน)/AgI นิต (ยบยั้งลูกเห็บ))	จังหวัดที่มีรายงานฝนตก (ทั้งการสังเกตด้วยสายตา/ การตรวจวัดด้วยเรดาร์ และ เครื่องวัดน้ำฝนอัตโนมัติ)	ปริมาณ น้ำไหลลง อ่างเก็บน้ำสะสม (ล้าน ลบ.ม.)
เหนือ	93	83	492	811:00	469.60/1809	27 จังหวัด	4.88
- เชียงใหม่ (เปิดหน่วยฯ 1 มี.ค. 61 เป็นต้นไป)	69	61	263	420:00	273.40/919	บริเวณที่มีฝนตก ได้แก่ เชียงใหม่ ตาก พะเยา น่าน ลำปาง ลำพูน แพร่ พิจิตร เชียงใหม่ แม่ฮ่องสอน (10 จังหวัด)	แม่กวาง 4.88
- พิษณุโลก (เปิดหน่วยฯ 1 มี.ค. 61 เป็นต้นไป)	76	63	229	391:00	196.20/890	บริเวณที่มีฝนตก ได้แก่ กำแพงเพชร ตาก น่าน พิจิตร พิษณุโลก เพชรบูรณ์ แพร่ ลำปาง ลำพูน สุโขทัย อุตรดิตถ์ นครสวรรค์ กาฬสินธุ์ ขอนแก่น ชัยภูมิ นครพนม มหาสารคาม มุกดาหาร ร้อยเอ็ด สกลนคร หนองบัวลำภู เลย อุตรธานี (23 จังหวัด)	
กลาง	102	101	695	1014:40	528.30/-	15 จังหวัด	131.94
- นครสวรรค์ (เปิดหน่วยฯ 1-31 มี.ค. 61)	5	5	15	26:15	12.00/-	บริเวณที่มีฝนตก ได้แก่ ลพบุรี อุทัยธานี (2 จังหวัด)	ศรีนครินทร์ 62.17 วชิราลงกรณ์ 69.77
- กาญจนบุรี (เปิดหน่วยฯ 6 มี.ค. 61 เป็นต้นไป)	71	71	311	438:05	222.70/-	บริเวณที่มีฝนตก ได้แก่ กาญจนบุรี กรุงเทพฯ ชัยนาท นครปฐม อุทัยธานี สมุทรสาคร สุพรรณบุรี นครสวรรค์ อ่างทอง (9 จังหวัด)	
- ลพบุรี (เปิดหน่วยฯ 1 เม.ย. 61 เป็นต้นไป)	79	78	369	550:20	293.60/-	บริเวณที่มีฝนตก ได้แก่ ชัยนาท นครสวรรค์ ลพบุรี สระบุรี สิงห์บุรี อุทัยธานี สุพรรณบุรี เพชรบูรณ์ นครราชสีมา พระนครศรีอยุธยา อ่างทอง (11 จังหวัด)	
ตะวันออกเฉียงเหนือ	89	82	460	725:14	381.55/32	16 จังหวัด	7.98
- ขอนแก่น (เปิดหน่วยฯ 1-31 มี.ค. 61 และ 16 พ.ค. 61 เป็นต้นไป)	46	34	148	251:10	99.25/-	บริเวณที่มีฝนตก ได้แก่ ขอนแก่น ชัยภูมิ นครราชสีมา บุรีรัมย์ มหาสารคาม ยโสธร ร้อยเอ็ด สุรินทร์ ศรีสะเกษ (9 จังหวัด)	ลำตะคอง 7.18 ลำนางรอง 0.04 ลำแซะ 0.76

ภาค - ศูนย์/หน่วยปฏิบัติการฯ	ขึ้นบิน (วัน)	ฝนตก (วัน)	จำนวน เที่ยวบิน (เที่ยว)	จำนวน ชั่วโมงบิน (ชั่วโมง)	ปริมาณ สารฝนหลวง (ตัน/Agl, CaCl ₂ นัต (ทำฝน)/Agl นัต (ยบยั้งลูกเห็บ))	จังหวัดที่มีรายงานฝนตก (ทั้งการสังเกตด้วยสายตา/ การตรวจวัดด้วยเรดาร์ และ เครื่องวัดน้ำฝนอัตโนมัติ)	ปริมาตร น้ำไหลลง อ่างเก็บน้ำสะสม (ล้าน ลบ.ม.)
- อุดรธานี (เปิดหน่วยฯ 1 เม.ย.-16 พ.ค. 61)	13	12	21	30:25	25.80/-	บริเวณที่มีฝนตก ได้แก่ กาฬสินธุ์ นครราชสีมา มหาสารคาม เลย หนองคาย หนองบัวลำภู อุดรธานี (7 จังหวัด)	
- นครราชสีมา (เปิดหน่วยฯ 1 เม.ย. 61 เป็นต้นไป)	68	65	234	373:09	196.20/32	บริเวณที่มีฝนตก ได้แก่ ชัยภูมิ นครราชสีมา บุรีรัมย์ ยโสธร ร้อยเอ็ด ศรีสะเกษ สุรินทร์ อุบลราชธานี (8 จังหวัด)	
- อุบลราชธานี (เปิดหน่วยฯ 26 มิ.ย. 61 เป็นต้นไป)	13	12	16	20:50	31.00/-	บริเวณที่มีฝนตก ได้แก่ ศรีสะเกษ สุรินทร์ ร้อยเอ็ด อำนาจเจริญ อุบลราชธานี ยโสธร (6 จังหวัด)	
- สุรินทร์ (เปิดหน่วยฯ 9 ก.ค. 61 เป็นต้นไป)	7	7	41	49:40	29.30/-	บริเวณที่มีฝนตก ได้แก่ ร้อยเอ็ด สุรินทร์ ยโสธร มหาสารคาม บุรีรัมย์ (5 จังหวัด)	
ตะวันออก	73	67	323	453:40	213.70/-	7 จังหวัด	8.13
- จันทบุรี (เปิดหน่วยฯ 1 มี.ค.-30 พ.ค. 61 เป็นต้นไป)	51	47	225	329:45	146.90/-	บริเวณที่มีฝนตก ได้แก่ จันทบุรี สระแก้ว ฉะเชิงเทรา ชลบุรี ระยอง (5 จังหวัด)	คลองสิียด 7.39 ดอกกราย 0.545 คลองพระพุทธร 0.08 ห้วยยาง 0.113
- สระแก้ว (เปิดหน่วยฯ 31 พ.ค.-9 ก.ค. 61 เป็นต้นไป)	22	20	98	123:55	66.80/-	บริเวณที่มีฝนตก ได้แก่ สระแก้ว นครนายก ปราจีนบุรี ฉะเชิงเทรา (4 จังหวัด)	
ใต้	56	54	201	261:10	166.90/-	4 จังหวัด	52.22
- หัวหิน (เปิดหน่วยฯ 1 มี.ค.-16 พ.ค. 61)	40	39	180	222:40	125.40/-	บริเวณที่มีฝนตก ได้แก่ ประจวบคีรีขันธ์ เพชรบุรี (2 จังหวัด)	แก่งกระจาน 37.32 ปราณบุรี 14.90
- สงขลา (เปิดหน่วยฯ 1 เม.ย. 61 เป็นต้นไป)	21	20	21	38:30	41.50/-	บริเวณที่มีฝนตก ได้แก่ นราธิวาส สงขลา (2 จังหวัด)	

กลุ่มวิชาการปฏิบัติการฝนหลวง กองปฏิบัติการฝนหลวง กรมฝนหลวงและการบินเกษตร